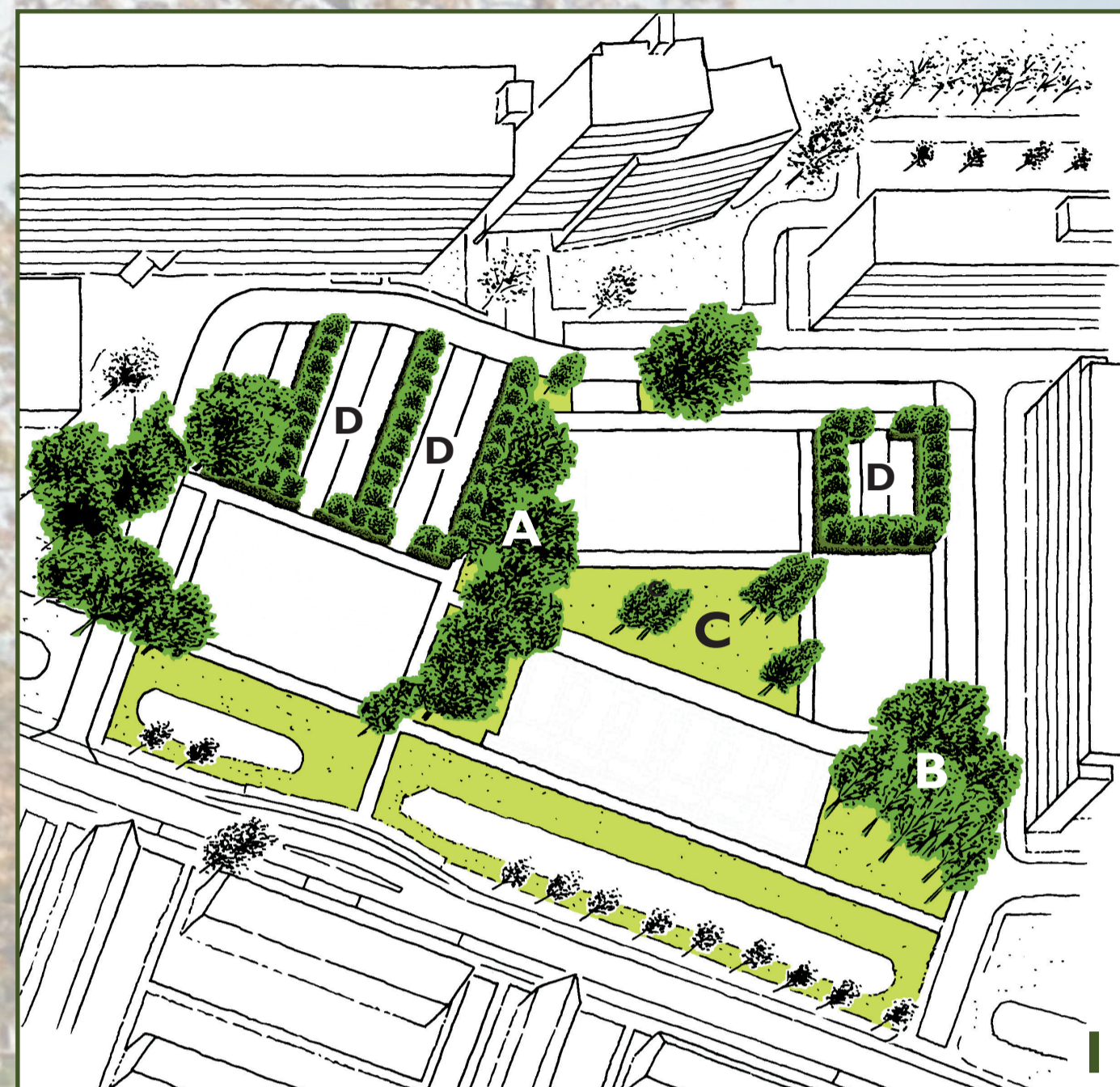


# PETER ZUIDLAAN

## STEDENBOUWKUNDIG PLAN



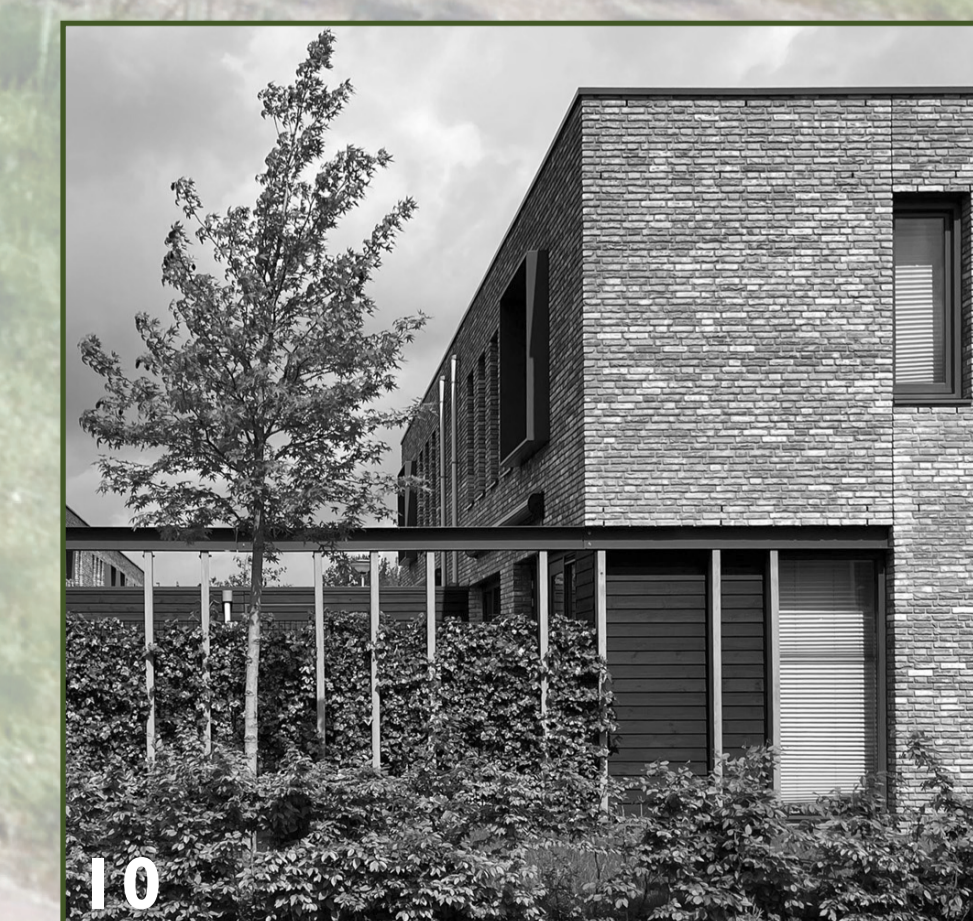
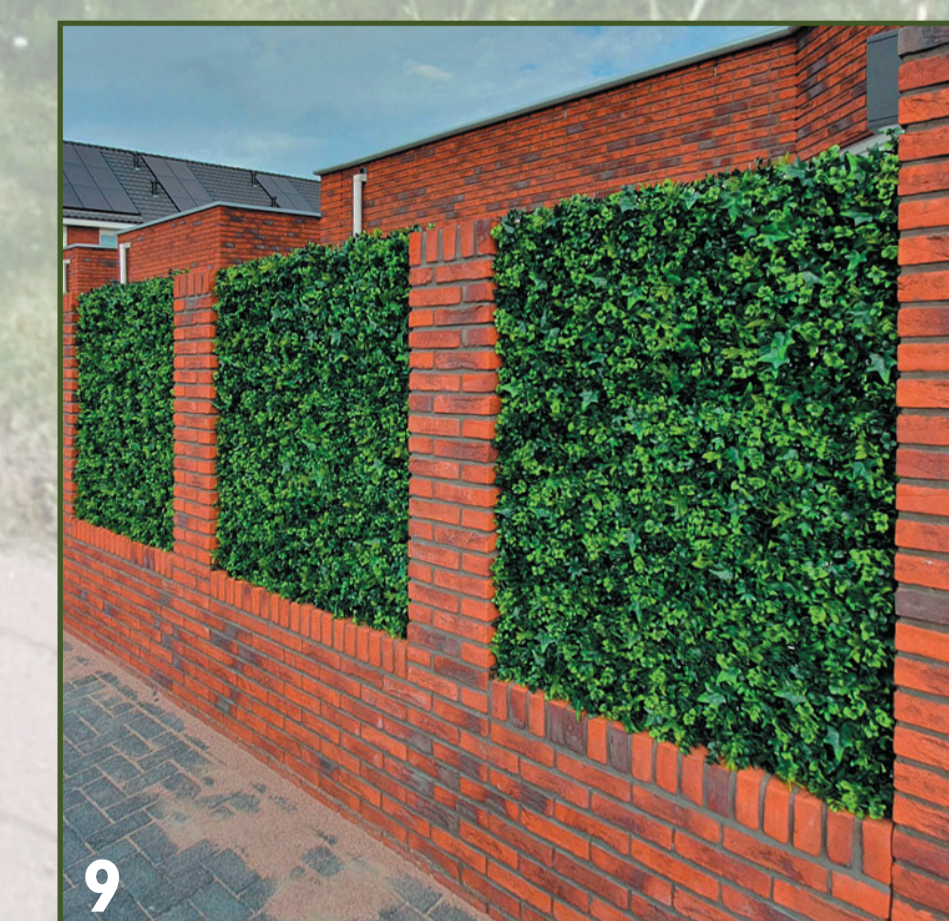
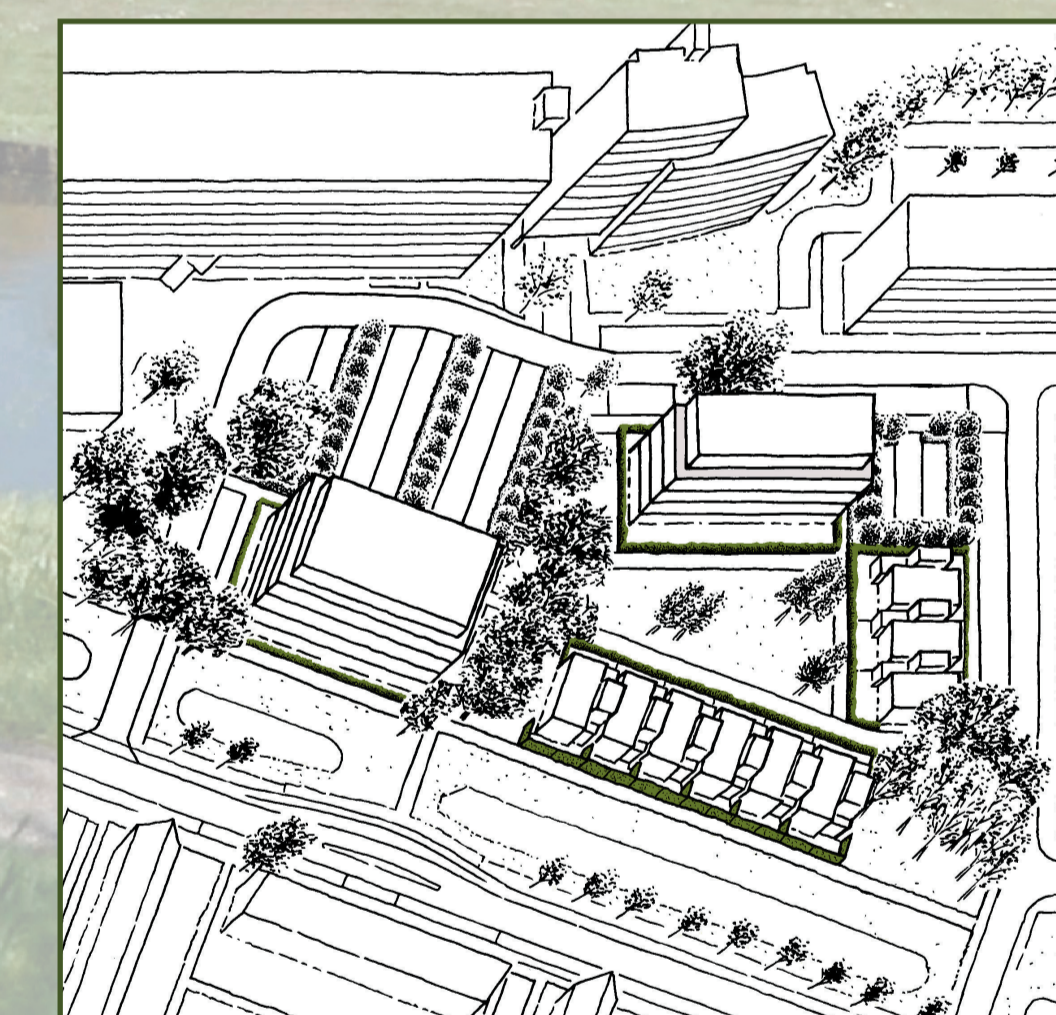
De erfafscheidingen bestaan in het hele plan uit hagen (afb. 6,7)

- De keuze van de soort is vrij maar gelijk in het hele plan. De hagen worden bij voorkeur gecombineerd met een hek in bijpassende kleur ter bescherming van de eerste groei.

- De hoogte bedraagt aan de straatkant en rondom de appartementengebouwen circa 100 cm, aan de hofzijde is de hoogte bij de laagbouwoningen vrij.

- Daar waar het niet mogelijk is de gebouwplint open te maken kan de gevel op passende plaatsen (bijvoorbeeld aan de hofzijde of aan het Jan van Bijnenpad) worden vergroend met groeischermen (afb. 8).

- Omdat de privétuinen hier direct aan hoofdinfrastructuur grenzen wordt aan de zijde van de Chopinlaan ter plaatse van de laagbouwoningen de haag gecombineerd met een gebouwde erfafscheiding (afb. 9,10) Die erfafscheiding vormt een architectonische eenheid met de bebouwing. De haag mag hier hoger zijn dan een meter.



De lokatie heeft door de ruime aanwezigheid van bomen, hagen en gazons een behoorlijk groen aanzien. Uitgangspunt is het behouden en versterken hiervan. De bestaande bomen vormen een gegeven kwaliteit. Definitieve inmeting en waardestelling zal moeten uitwijzen welke bomen gehandhaafd kunnen blijven.

Bomen die gekapt moeten worden, worden vervangen door nieuwe exemplaren van serieuze omvang zodat het huidige beeld behouden blijft. Bij vervanging- en nieuwe plaatsing van bomen is de bomenvoorkeurslijst van de gemeente Waddinxveen leidend. Per nieuwe woning is er in het plan tenminste één boom aanwezig in het openbaar gebied.

- Het Jan van Bijnenpad (afb. 1 A) wordt een korte laan. Het rechte verloop kan eventueel kan worden losgelaten ten gunste van een meer gebogen pad. Groene verdichting is hier gewenst met aandacht voor de aanwezige kabels en leidingen (afb. 2).

- De hoek Chopinlaan / Johannes Postlaan (afb. 1 B) is een groene hoek bij de entree van de buurt bestaande uit gazon met losse bomen. Het karakter van deze hoek wordt verder versterkt door er bijvoorbeeld ruig gras, kruiden en (zonodig) nieuwe bomen aan toe te voegen.

- Een nieuw toegevoegd groen onderdeel is het hofje (afb. 1 C). Deze door paden omsloten, open ruimte biedt de mogelijkheid tot het maken van een groene ontmoetingsplek voor de buurt. De inrichting bestaat uit een combinatie van ruig gras, kruiden, gazon en kleine bomen (afb. 4,5).

- De parkeercoffers (afb. 1 D) worden omsloten een haag en kleine bomen. In de verlengde parkeercoffers aan de kant van het Anne Frankcentrum worden de bestaande soorten doorgezet, in de nieuwe parkeercoffer is de keuze van hagen en bomen vrij rekening houdend met de voorkeurslijst van de gemeente Waddinxveen (afb. 3).